

ECTOPLASMA

Texto fornecido por:
Daniel Van Der Vinne Ferreira

Disponibilizado em:
<https://docplayer.com.br/22531184-Caracteristicas-do-ectoplasma.html>

ECTOPLASMA

Começemos analisando o seguinte trecho do livro "Nos Domínios da Mediunidade" psicografia de Francisco Cândido Xavier pelo Espírito André Luiz, diz no capítulo 28: "O veículo físico, sob o domínio dos técnicos do nosso plano, começou a expelir o ectoplasma, qual pasta flexível, à maneira de uma geléia viscosa e semilíquida, através de todos os poros e, com mais abundância, pelos orifícios naturais, boca, narinas e ouvidos, também do tórax e dos dedos. A substância, caracterizada por um cheiro especialíssimo, que não conseguimos descrever, escorria acumulando-se na parte inferior do organismo medianímico, onde apresentava o aspecto de grande massa protoplasmática, viva e tremulante. Em derredor, grande massa de substância ectoplásmica leitosa-prateada, amontoava-se, abundante. "



O QUE É ECTOPLASMA?

- Ectoplasma, para a ciência acadêmica, é a parte da célula que fica entre a membrana e o núcleo, ou a porção periférica do citoplasma.
- Ectoplasma: Termo criado por Charles Richet. É uma substância que se acredita seja a força nervosa e tem propriedades químicas semelhantes as do corpo físico, donde provém. Apresenta-se viscoso, esbranquiçado (quase transparente, com reflexos leitosos) e é evanescente sob a luz. É considerado a base dos efeitos mediúnicos chamados "físicos", pois através dele os espíritos podem atuar sobre a matéria.
- Entretanto, para os espíritos o ectoplasma é geralmente conhecido como um plasma de origem psíquica, que se exsuda principalmente do médium de efeitos físicos, e algo dos outros médiuns. Trata-se de substância delicadíssima que, situa-se entre o perispírito e o corpo físico. Embora seja algo disforme, é dotada de forte vitalidade, por cujo motivo serve de alavanca para interligar os planos físico e espiritual.
- Historicamente o ectoplasma tem sido identificado como algo que é produzido pelo ser humano que, em determinadas condições, pode liberá-lo, produzindo fenômenos diversos.

CARACTERÍSTICAS DO ECTOPLASMA

O ectoplasma é de difícil manipulação, é pegajoso, não se molda facilmente, por isso exige treinamento e técnicas para que os espíritos se utilizem deste fluido.

Não é o espírito que se materializa e sim o ectoplasma que se adere a forma do perispírito do espírito.

O ectoplasma sofre muito a influência da luz do dia e da luz branca, ocorrendo interferências no fenômeno, o ideal é utilizar uma luz de tom avermelhado.



Pode ocorrer materialização sob o efeito da luz branca mas é necessário ter muito ectoplasma (em abundância), também é difícil tirar-se foto com flash de materialização, porque no momento do flash há interferência.

Não é o ectoplasma puro que exala do médium que é usado diretamente nas materializações, é necessário combiná-lo com outros fluidos (espirituais, físicos (kundalini-material, líquido nervoso + líquidos do corpo do médium e da natureza) ou seja na materialização é utilizado ectoplasma elaborado.

A presença de apenas uma pessoa incrédula no ambiente dificulta ou até impede a aderência do ectoplasma no perispírito do espírito.

ECTOPLASMA É UMA COMBINAÇÃO DE FLUIDOS

A palavra ectoplasma dá idéia de que se trata de algo único, mas na verdade é um grande conjunto, formado pela combinação dos fluidos do espírito com o fluido animalizado do médium e com os fluidos ambientes.

Na obra "Nos Domínios da Mediunidade", Áulus explica-nos o seguinte: "- Aí temos o material leve e plástico de que necessitamos para a materialização.

Podemos dividi-lo em três elementos essenciais, em nossas rápidas noções de serviço, a saber:

Fluidos A — representando as forças superiores e sutis da esfera espiritual;

Fluidos B — definindo os recursos do médium e dos companheiros que o assistem;

Fluidos C — constituindo energias tomadas à natureza terrestres.

Os Fluidos A podem ser os mais puros e os Fluidos C podem ser os mais dóceis; No entanto os Fluidos B, nascidos da atuação dos companheiros encarnados e, muito notadamente, do médium, são capazes de estragar os mais nobres projetos.



Nos círculos em que os elementos A encontram segura colaboração de B, a materialização de ordem elevada assume a sublimidade dos fenômenos.

OS ESPÍRITOS NÃO PRODUZEM ECTOPLASMA

Todos os estudos feitos, sobre as materializações de espíritos e os chamados "efeitos físicos", demonstram que esses fenômenos ocorrem somente na presença de pessoas que podem fornecer ectoplasma.

Isto leva à óbvia conclusão de que os espíritos não "produzem" ectoplasma. Eles apenas podem manipulá-lo.



Uma observação mais cuidadosa leva, inclusive, à conclusão de que esta "manipulação" somente pode ocorrer com a convicção, consciente ou "inconsciente" dos encarnados que fornecem o ectoplasma.

Se assim, não fosse, esses fenômenos ocorreriam com tal frequência e intensidade, no cotidiano da humanidade, que os desencarnados passariam a participar diretamente do mundo dos encarnados.

Deste modo, pode-se deduzir que o ectoplasma é um atributo do corpo físico, portanto da matéria, uma vez que o corpo humano é material, embora seja controlado pelo espírito nele encarnado.

O que se pode admitir que aconteça é que, os espíritos encarnados, em contato com a matéria (corpo), durante a encarnação, manipulam-na (a matéria) de tal modo a produzirem o que chamamos de ectoplasma. Essa produção se daria, de modo automático e inconsciente, desde a concepção até o desencarne.

OS TIPOS DE ECTOPLASMA

Ora, se o ectoplasma está relacionado com a matéria que constitui o corpo humano, ele deve existir, também, nos minerais, nas plantas e nos animais em geral.

Esse ectoplasma dos animais, dos vegetais e dos minerais não deve ser igual, em termos de "complexidade", ao ectoplasma existente nos seres humanos.

O ectoplasma mineral é, em princípio, o mais simples. Nos vegetais, que se alimentam principalmente de materiais inorgânicos, ele se apresenta de modo relativamente mais complexo, isso pode ser admitido uma vez que ele foi "trabalhado" por elas a partir do material inicial.

Nos animais, que se alimentam de produtos minerais, vegetais e mesmo outros animais, o ectoplasma deve adquirir uma maior complexidade.

Certamente em função da espécie de vegetal ou animal, haverá qualidades diferentes de ectoplasma.

Esta dedução é fácil de ser feita, uma vez que, ao que se sabe, o ectoplasma não humano não é suficiente, ou adequado, para a realização de fenômenos físicos e de materialização.

Se fosse, esses fenômenos ocorreriam livremente pela manifestação de espíritos desencarnados.

Haveria interferência direta dos desencarnados no mundo dos encarnados, criando uma grande confusão.

Hernani Guimarães Andrade, no seu livro "Espírito, Perispírito e Alma", propõe a existência dos seguintes tipos de ectoplasma:

1. ectomineroplasma, originário dos materiais minerais;
2. ectofitoplasma, quando extraído dos vegetais;
3. ectozooplasma, quando produzido pelos animais;
4. ectohumanoplasma, quando produzido pelos humanos.

Para efeito de simplificação de terminologia, no sentido de tornar o significado mais acessível às pessoas, podemos dizer apenas. ectoplasma:

- mineral,
- vegetal, - animal,
- humano.

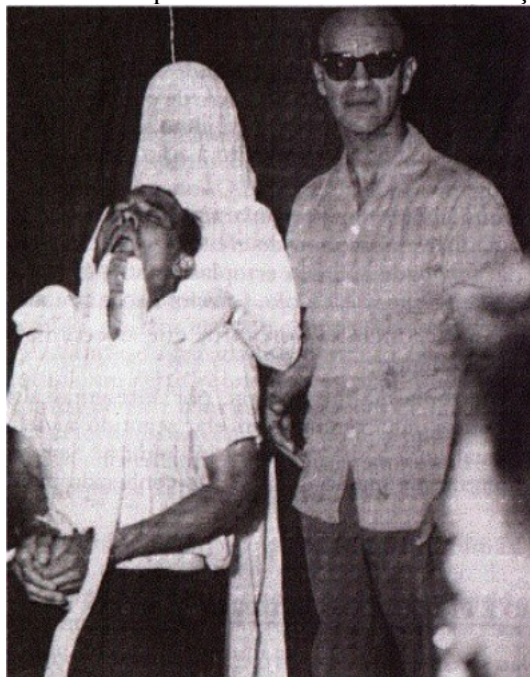
O ECTOPLASMA É MATÉRIA?

Podemos definir matéria como:

- Tudo que é constituído pelos elementos químicos constantes da classificação periódica dos elementos químicos, além evidentemente dos próprios elementos e das partículas subatômicas.
- O que tem massa e energia, portanto o que está sujeito à ação da gravidade, o que tem peso e, além disto, ocupa um certo volume no espaço.
- O que pode interagir fisicamente com outras porções da matéria através das reações químicas.

Algumas propriedades do ectoplasma:

- Ele está sujeito à ação da gravidade terrestre e interage fisicamente com a matéria do corpo humano.
- Nas fotografias vemos o ectoplasma saindo da boca do médium, como se fosse panos.
- Os fatos de o ectoplasma cair na direção do solo e de o espírito materializado, a partir do ectoplasma, estar junto ao chão são evidências de que este fluido está sujeito à ação da gravidade terrestre.
- Alguns autores que já estudaram o ectoplasma, em trabalhos de materialização e de efeitos físicos, verificaram a ação da gravidade sobre o ectoplasma através do uso de balança.



Podemos concluir, portanto, que o ectoplasma é matéria!...Podemos?

Este raciocínio nos leva a uma conclusão muito interessante: Parece haver alguma coisa que se comporta como se fosse uma matéria paralela à matéria que a química descreve. Em outras palavras, é como se houvesse um outro conjunto de elementos químicos coexistente com os conhecidos ou previstos pela química. É como se fosse possível estabelecer, pelo menos, mais uma outra Classificação Periódica.

O ECTOPLASMA É UM COMBINADO DE SUBSTÂNCIAS

Quando os espíritos desencarnados podem dispor dele em bastante quantidade, então o utilizam para a produção de fenômenos mediúnicos de efeitos físicos, após combinarem-no com outras substâncias extraídas do reservatório oculto da natureza.



O ectoplasma não é substância que os desencarnados podem seccionar ou manusear sob total independência dos médiuns, os quais, mesmo em transe completo, mantêm-se ligados mentalmente a esse prolongamento vivo, inquieto e influenciável até pelos assistentes encarnados.



LIVRO "MISSIONÁRIOS DA LUZ" - ANDRÉ LUIZ

"Logo depois reparei, surpreendido, o trabalho de várias entidades que chegavam do exterior, trazendo extenso material luminoso. São recursos da natureza, informou-me o instrutor, solícito que os operários de nosso plano recolhem para o serviço. Trata-se de elementos das plantas e das águas, naturalmente invisíveis aos olhos dos homens, estruturados para reduzido número de vibrações".

COMO APRESENTA-SE O ECTOPLASMA

O ectoplasma apresenta-se à visão dos desencarnados como uma massa de gelatina pegajosa, branquíssima e semilíquida, que se exsuda através de todos os poros do médium, mas em maior proporção pelas narinas, pela boca ou pelos ouvidos, pelas pontas dos dedos e ainda pelo tórax.

O ectoplasma, à feição do magnetismo, é energia disseminada e presente em toda a natureza que, por lei evolutiva, é mais apurada no homem do que no mineral, vegetal ou animal.



COMO É PRODUZIDO O ECTOPLASMA NO SER HUMANO?

Deduzindo que os espíritos encarnados, em contato com a matéria, durante a encarnação, produzem o ectoplasma, podemos, a partir daí, tecer algumas considerações:

- a) Se admitimos a existência do ectoplasma nos minerais, nas plantas, nos animais, etc., podemos entender de que, um dos ingredientes que forma o ectoplasma é originário dos alimentos.
- b) Outro ingrediente provem do oxigênio que respiramos.
- c) Ainda há outro ingrediente que é produzido no interior das células do nosso corpo físico. O que ocorre é uma "transformação" desses ectoplasmas primários em ectoplasma humano.

Podemos concluir que o ectoplasma encontra suas matérias primas nos fluidos resultantes da alimentação, da respiração e da atividade celular do nosso organismo físico.

Agora, vem a questão, onde e quando ocorre o processo metabólico das reações químicas, físicas e biológicas entre os fluidos resultantes da alimentação, da respiração e da atividade celular que resultam no ectoplasma?

ONDE SE FORMA O ECTOPLASMA NO SER HUMANO

É difícil de afirmar com certeza, onde se forma o ectoplasma no ser humano.

A observação indica uma grande "movimentação fluídica" no abdome, na altura do umbigo.

Considerando-se, a observação acima, alguns pesquisadores admitem que se forma ectoplasma no aparelho digestivo através do metabolismo dos alimentos no corpo humano.

Outro lugar onde é comum se perceber que há uma quantidade grande de "movimentação fluídica" é no tórax. Para alguns estudiosos a produção de ectoplasma ocorre através da respiração (produzido no oxigênio).

- É comum se perceber que há uma quantidade grande de "movimentação fluídica" no tórax

- Para alguns estudiosos a produção de ectoplasma ocorre através da respiração (produzido no oxigênio)

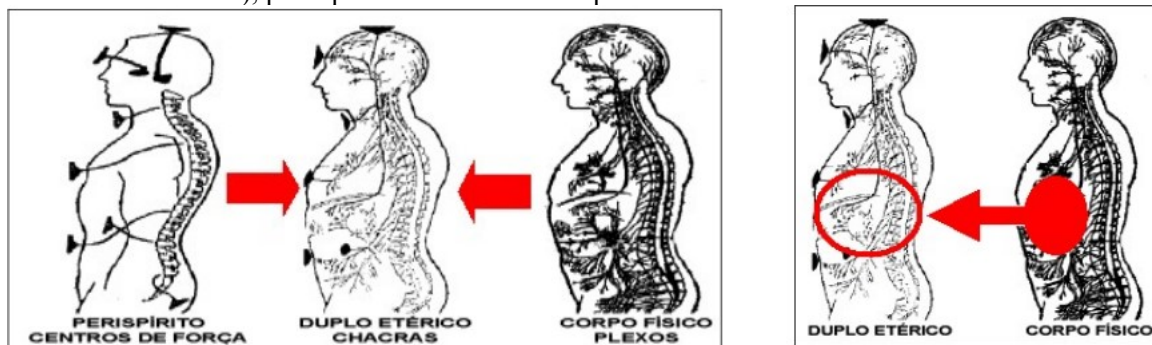
- A observação indica uma grande "movimentação fluídica" no abdome, na altura do umbigo

Como a "Ciência Acadêmica" admite que esse fluido se forma no interior das células, muitos estudiosos concluem que o ectoplasma se forme por todo o corpo, a nível celular, embora em quantidades e qualidades diferentes. O sangue pode carregar o ectoplasma até os pulmões, onde se libera para ser eliminado, da mesma forma que o carbono resultante do metabolismo.

Entretanto, para os espíritos o ectoplasma trata-se de substância delicadíssima, que se produz entre o perispírito e o corpo físico e que serve de alavanca para interligar os planos físico e espiritual.

Isto nos leva a deduzir que os fluidos resultantes da alimentação, da respiração e da atividade celular são carregados através dos chacras gástrico e esplênico e transformam-se em ectoplasma no interior do duplo etérico. Poderíamos chamar isso como uma espécie de "metabolismo do ectoplasma".

Vamos lembrar, não é o ectoplasma humano que exala do médium que é usado diretamente nas materializações ou nos fenômenos de efeitos físicos, é necessário combiná-lo com outros dois tipos de fluidos (espirituais e da natureza), para que obtenhamos o ectoplasma elaborado.



RELAÇÃO DO DUPLO ETÉRICO COM O ECTOPLASMA

O espírito é imaterial, no entanto, não é possível fazer essa admissão para o corpo espiritual, se ele possui forma, é porque é feito de algum tipo de matéria.

No entanto, não deve ser feito de ectoplasma, pois neste caso, os espíritos desencarnados não necessitariam dos encarnados para o obterem.

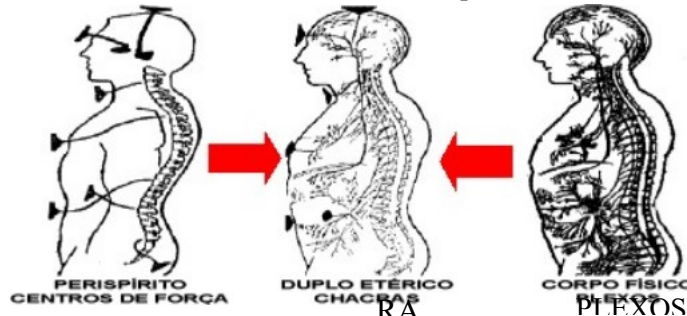
Assim, o duplo etérico, que existe apenas nos encarnados deve estar relacionado com o ectoplasma.

A hipótese mais provável é que o duplo etérico também seja constituído de uma espécie de matéria ectoplasmática. Deste modo, o ectoplasma acumulado pelas pessoas poderia ser aquele escretado pelo duplo etérico, isto é, aquele ectoplasma que não é necessário para sua constituição.

Segundo André Luiz, o ectoplasma está situado entre a matéria densa e a matéria perispirítica, assim como um produto de emanções da alma pelo filtro do corpo (duplo etérico), e é recurso peculiar não somente ao homem, mas a todas as formas da Natureza.

Este tipo de raciocínio indica, novamente, a existência de outra matéria, "paralela" à que conhecemos e o ectoplasma seria constituído por esta matéria.

Esta matéria seria coexistente com a matéria conhecida, porém, de uma densidade muito menor.



O DUPLO ETÉRICO LIGA O PERISPÍRITO AO CORPO Físico

Todo ser possui um "espírito", que é o princípio inteligente do ser. Ele não tem forma determinada.

Todo espírito é envolto num "corpo espiritual", também conhecido com o nome de perispírito ou 'corpo espiritual'. O corpo de carne de uma pessoa é "cópia" desse perispírito.

No entanto, para promover a ligação entre os corpos de carne e o espiritual é necessário admitir-se a existência de um outro corpo, que só os encarnados possuem, a esse corpo podemos chamar de duplo etérico.

DIFERENÇA ENTRE FLUIDO VITAL E ECTOPLASMA

Fluido Vital é a energia que o Espírito necessita para sua experiência encarnatória, transforma a matéria inorgânica em orgânica e animaliza a matéria.

Ectoplasma é o fluido que liga e fixa o corpo espiritual ao organismo físico, Nós somente o produzimos quando estamos encarnados.

Assim como o cimento une os tijolos de um edifício, o Fluido Vital é a energia que une, o elo vital ou o elemento que associa os átomos, as moléculas e as células dentro de um mesmo corpo. O Ectoplasma é o elemento que une um organismo a outro.

